

МИНИСТЕРСТВО ПРОСВЕЩЕНИЯ РОССИЙСКОЙ ФЕДЕРАЦИИ

РАСПОРЯЖЕНИЕ

от 8 сентября 2021 г. N АБ-33/05вн

ОБ УТВЕРЖДЕНИИ МЕТОДИЧЕСКИХ РЕКОМЕНДАЦИЙ О РЕАЛИЗАЦИИ ПРОЕКТА "БИЛЕТ В БУДУЩЕЕ" В РАМКАХ ФЕДЕРАЛЬНОГО ПРОЕКТА "УСПЕХ КАЖДОГО РЕБЕНКА"

В целях создания и функционирования системы мер ранней профессиональной ориентации обучающихся 6 - 11 классов общеобразовательных организаций в рамках проекта "Билет в будущее", включающей ознакомление с современными профессиями, профессиями будущего и трендами их развития, определение профессиональных интересов детей, формирование рекомендаций по построению индивидуальной образовательной траектории в соответствии с выбранными профессиональными компетенциями (профессиональными областями деятельности) в зависимости от уровня осознанности, интересов и способностей.

1. Утвердить прилагаемые методические рекомендации о реализации проекта "Билет в будущее" в рамках федерального проекта "Успех каждого ребенка".

Первый заместитель Министра
А.В.БУГАЕВ

Приложение

Утверждены
Распоряжением Министерства просвещения
Российской Федерации
от "___" _____ 2021 г. N ____

МЕТОДИЧЕСКИЕ РЕКОМЕНДАЦИИ О РЕАЛИЗАЦИИ ПРОЕКТА "БИЛЕТ В БУДУЩЕЕ" В РАМКАХ ФЕДЕРАЛЬНОГО ПРОЕКТА "УСПЕХ КАЖДОГО РЕБЕНКА" В 2021 ГОДУ

1. Общие положения

Настоящие методические рекомендации предназначены для создания и функционирования системы мер ранней профессиональной ориентации обучающихся 6 - 11 классов общеобразовательных организаций в рамках проекта "Билет в будущее" (далее - Проект), включающей ознакомление с современными профессиями, профессиями будущего и трендами их развития, определение профессиональных интересов детей, формирование рекомендаций по построению индивидуальной образовательной траектории в соответствии с выбранными профессиональными компетенциями (профессиональными областями деятельности) в зависимости от уровня осознанности, интересов и способностей. Проект "Билет в будущее" реализуется во исполнение федерального проекта "Успех каждого ребенка" национального проекта "Образование".

Методические рекомендации предназначены для обеспечения в Российской Федерации единых организационных и методических условий реализации проекта "Билет в будущее".

Настоящие методические рекомендации адресованы всем категориям управленческих, административно-технических и педагогических работников, принимающих участие в организации и реализации мероприятий проекта "Билет в будущее" в субъектах Российской Федерации.

2. Глоссарий

Оператор проекта - Фонд Гуманитарных Проектов был создан в 2013 году для реализации миссии по

распространению культурных и исторических знаний в России. Основная задача Фонда - улучшить социокультурную обстановку путем развития отношений с регионами Российской Федерации посредством укрепления культурных связей, взаимодействия с ведущими профессиональными сообществами и продвижения гуманитарных ценностей в России.

Проект "Билет в будущее" - проект ранней профессиональной ориентации обучающихся 6 - 11 классов общеобразовательных организаций субъектов Российской Федерации.

Индивидуальная образовательно-профессиональная траектория - путь освоения универсальных и профессиональных компетенций, формируемых участниками совместно с педагогами-навигаторами, с использованием возможностей образовательной среды.

Педагог-навигатор (ответственный за профессиональную ориентацию обучающихся) - специалист, непосредственно осуществляющий педагогическую поддержку обучающихся в процессе формирования и дальнейшей реализации их индивидуальных образовательно-профессиональных траекторий. В качестве педагогов-навигаторов могут выступать педагогические работники основного и среднего общего образования, дополнительного образования, сотрудники исполнительной власти.

Профессиональная ориентация - система последовательных, научно обоснованных мероприятий, направленных на обеспечение профессионального самоопределения и построения индивидуальной образовательно-профессиональной траектории обучающегося в соответствии с его индивидуальными особенностями и потребностями развития общества.

Мероприятия профессионального выбора - профориентационные практические мероприятия разных видов (мультимедийные выставки, практикумы, всероссийский профориентационный форум-фестиваль, профессиональные пробы), реализуемые в рамках проекта на базе площадок в соответствии с требованиями и рекомендациями оператора проекта.

Профессиональная проба - профессиональное испытание, моделирующее элементы конкретного вида профессиональной деятельности, имеющее завершённый вид, способствующее сознательному, обоснованному выбору профессии.

Профессиональное самоопределение - процесс осознанного нахождения смыслов профессиональной деятельности в конкретной культурно-исторической (социально-экономической) ситуации.

Профессиональный выбор - решение, затрагивающее ближайшую жизненную перспективу школьника (в отличие от профессионального самоопределения) и не опосредованное отдалёнными жизненными целями.

Региональный оператор - юридическое лицо, ответственное за реализацию проекта на территории субъекта Российской Федерации в сотрудничестве с оператором проекта; взаимодействует с площадкой проекта или может выполнять функции площадки.

Платформа - электронный ресурс проекта, расположенный в информационно-телекоммуникационной сети Интернет, обеспечивающий хранение и обновление данных участников проекта, прохождение тестирования, запись на практические мероприятия/мероприятия профессионального выбора, взаимодействие между участниками проекта. Платформа проекта предполагает разделение уровней доступа: открытая часть и закрытая часть платформы. Для доступа к открытой части платформы предоставление персональных данных не требуется. Для доступа к закрытой части платформы необходима регистрация участника.

Незарегистрированный участник - любой незарегистрированный пользователь платформы. Незарегистрированный участник имеет возможность ознакомиться с информацией о профессиях будущего, примерить на себя актуальные профессии в разделе "Примерочная профессий". На платформе создан специализированный раздел для родителей, содержащий статьи и игровые тесты.

Участник - обучающийся 6 - 11 классов общеобразовательных организаций субъектов Российской Федерации, успешно прошедший регистрацию на платформе.

Родитель - один из родителей или законный представитель участника.

Урок - всероссийский профориентационный онлайн-урок для обучающихся 6 - 11 классов

общеобразовательных организаций - вводный этап в программу профориентации мотивационно-вовлекающего, информационно-просветительского, образовательного содержания.

Многоуровневая система онлайн-диагностики - комплекс тестовых заданий развивающего и оценивающего характера (онлайн-тестирование), размещенных на платформе проекта.

Мультимедийная выставка-практикум - интерактивная экспозиция с использованием мультимедийных технологий, способствующая ранней профессиональной ориентации и выбору будущей профессии, предоставляющая возможность участникам проекта познакомиться с перспективными отраслями экономики, получить консультацию и поучаствовать в профориентационных мероприятиях.

Форум - комплекс профориентационных мероприятий на площадке по ранней профессиональной ориентации и выбору будущей профессии, предоставляющий возможность участникам проекта познакомиться с перспективными отраслями экономики и получить консультацию экспертов.

Площадка - организация (или иное учреждение, соответствующее требованиям нормативно-правовых актов Российской Федерации), на базе которой организуется проведение мероприятий проекта по профессиональному выбору, включающих в себя мероприятия как очного, так и онлайн-форматов, в том числе с привлечением экспертов со стороны СПО, ВО и региональных бизнес-структур.

"Примерочная профессий" - специализированный раздел на платформе, содержащий технологию последовательных выборов из набора групп критериев с последующим предложением списка востребованных профессий, с которыми может ознакомиться незарегистрированный участник.

Компетенция - комплексное умение, обеспечивающее готовность человека к решению той или иной группы профессиональных задач (профессиональная компетенция) или задач надпрофессионального либо внепрофессионального характера (универсальная компетенция).

Рекомендация - рекомендация по построению индивидуальной образовательной траектории - пути освоения универсальных и профессиональных компетенций. Формируется в соответствии с выявленными в рамках проекта интересами, знаниями и навыками участника, выбранными профессиональными компетенциями (профессиональными областями деятельности). Включает перечень наиболее соответствующих интересам и уровню готовности участника инструментов дальнейшего профессионального развития с учетом возможностей образовательной среды: программ дополнительного образования, направлений профессионального образования, описаний карьерных траекторий, специальных предложений от партнеров проекта и т.д.

Партнер проекта - юридическое лицо, осуществляющее ресурсную поддержку проекта на основании соглашения с региональным оператором.

3. Методические подходы и принципы реализации Проекта

В рамках Проекта задачи формирования готовности к профессиональному самоопределению (далее - ГПС) реализуются через сочетание следующих основных подходов:

1) мотивационно-активизирующий подход: привлечение внимания обучающегося к теме профориентации, пробуждение у него интереса к процессу выбора индивидуальной образовательно-профессиональной траектории, проблематизация темы профессионального будущего учащегося (и жизненного будущего в целом), подготовка основы для развития внутренней мотивации к построению своей индивидуальной образовательно-профессиональной траектории с опорой на собственную активность в исследовании интересующих школьника вопросов. Активное использование данного подхода актуально на протяжении всего периода профессионального самоопределения, начиная с 6 - 7 классов общеобразовательной школы;

2) информационно-обучающий подход: помощь обучающемуся в ориентации в мире современных профессий, информирование о рынке труда и отраслях экономики, проработка заблуждений и мифов, связанных как с конкретными профессиональными областями, так и с логикой получения профессионального образования и связью между образованием и дальнейшим трудоустройством. Данный подход является особенно востребованным для обучающихся, начиная с 8 - 9 классов;

3) практико-ориентированный подход: разработка специальных мер, позволяющих установить связь между полученными теоретическими знаниями и теми будущими и текущими практическими действиями

для освоения выбранной специальности, которые предпринимает обучающийся; решение реальных практических кейсов от работодателей; разработка и реализация собственной индивидуальной образовательно-профессиональной траектории; инициация процесса участия в профессиональных пробах и др. Данный подход является наиболее актуальным при работе с обучающимися 10 - 11 классов;

4) диагностико-консультативный подход: направлен на помощь обучающемуся при выстраивании картины себя как будущего профессионала путем исследования своих ресурсов и дефицитов, сильных сторон и зон роста, исходных знаний, интересов и склонностей. Проведение диагностики с использованием специально разработанных и апробированных современных инструментов, а также консультирование по вопросам профессионального самоопределения являются важными задачами на протяжении всего процесса работы с обучающимися разных возрастных групп, что позволяет не только выявить исходный уровень сформированности ГПС, но и отследить ее изменения в процессе участия в Проекте.

К принципам реализации Проекта относятся:

1) системность: использование комплексного подхода, включающего диагностику профессиональных склонностей, профессиональные пробы, интерактивные информационные программы. Все подходы реализуются в активизирующем профессиональное самоопределение формате, некоторые активности предполагают преимущественно игровой формат для вовлечения максимального количества обучающихся;

2) систематичность: Проект реализуется в течение нескольких лет, и все участники смогут наблюдать свое развитие в онлайн-кабинете. Проект разбит на этапы, логически связанные между собой. Обучающийся будет получать обратную связь и рекомендации с учетом меняющихся данных в тех активностях, которые будут отвечать его особенностям, запросам и уровню ГПС;

3) доступность: любой обучающийся (или его родитель/законный представитель) смогут подключиться к Проекту, для лиц с ОВЗ предусмотрены специальные методики, каждый обратившийся получит возможность для развития.

4. Цели и задачи Проекта

Цель Проекта - формирование готовности к профессиональному самоопределению (далее - ГПС) обучающихся 6 - 11 классов общеобразовательных организаций.

Задачи Проекта:

1) построение системной модели содействия профессиональному самоопределению обучающихся общеобразовательных организаций, основанной на сочетании мотивационно-активизирующего, информационно-обучающего, практико-ориентированного и диагностико-консультативного подходов к формированию ГПС и вовлечении всех участников образовательного процесса;

2) расширение, систематизация и обогащение инструментами и практиками региональных моделей профессиональной ориентации обучающихся;

3) разработка программ профориентационного сопровождения для групп, обучающихся по возрастам (6 - 7, 8 - 9 и 10 - 11 классы);

4) разработка программ профориентационного сопровождения обучающихся с ОВЗ по разным нозологиям и возрастам;

5) выявление исходного уровня сформированности внутренней (мотивационно-личностной) и внешней (знаниевой) сторон готовности к профессиональному самоопределению у обучающихся;

6) формирование индивидуальных рекомендаций для обучающихся по построению образовательно-профессиональной траектории с учетом уровня осознанности, интересов, способностей, доступных им возможностей;

7) информирование обучающихся об устройстве рынка труда и системе профессионального образования (включая знакомство с перспективными и востребованными в ближайшем будущем профессиями, и отраслями экономики России) посредством различных мероприятий, в т.ч. профессиональных проб;

8) формирование у обучающихся профориентационных компетенций, необходимых для осуществления всех этапов карьерной самонавигации, приобретения и осмысления профориентационно значимого опыта, активного освоения ресурсов территориальной среды профессионального самоопределения, оценки успешности прохождения профессиональных проб, осознанного конструирования индивидуальной образовательно-профессиональной траектории и ее адаптации с учетом имеющихся компетенций и возможностей среды;

9) повышение активности и ответственности родителей в целях содействия обучающимся в формировании навыка осознанного выбора.

Целевая аудитория Проекта - обучающиеся 6 - 11 классов общеобразовательных организаций, включая детей с ограниченными возможностями здоровья и инвалидностью, родители и педагоги, представители СПО и ВО, региональные бизнес-структуры.

Содержание Проекта предполагает спецификацию по трем возрастным группам: 6 - 7, 8 - 9 и 10 - 11 классы. Все виды активности в рамках Проекта (видеоконтент, статьи, тематические онлайн-уроки, методы диагностики, мероприятия в рамках партнерского формата с работодателями, вузами и ссузами) разрабатываются с учетом возрастных особенностей обучающихся и ориентированы на разные возрастные группы.

Проект также предполагает отдельную спецификацию для групп с ОВЗ с разными нозологиями по возрастам: 6 - 7, 8 - 9 и 10 - 11 классы.

Планируемые результаты Проекта:

1) для обучающихся 6 - 11 классов - сформированность всех компонентов готовности к профессиональному самоопределению (в т.ч. повышение осознанности и самостоятельности в планировании личных профессиональных перспектив), построение индивидуальной образовательно-профессиональной траектории;

2) для родителей - получение рекомендаций по действенной помощи самоопределяющимся подросткам, получение современной и актуальной информации о рынке образования и рынке труда (регионального и федерального уровней), включая информацию о наиболее перспективных и востребованных в ближайшем будущем профессиях и отраслях экономики Российской Федерации;

3) для педагогов и специалистов - повышение квалификации в области методов и методик профессиональной ориентации обучающихся: применения методик, направленных на активизацию профессионального самоопределения, понимание возможностей и ограничений диагностических инструментов; освоения новых, современных, научно обоснованных методик и технологий;

4) для партнеров Проекта - привлечение мотивированных обучающихся к производственным задачам, повышение интереса к организации. Обучение наставников, работающих с молодежью.

Критерии эффективности реализации Проекта:

1) количество обучающихся, участвующих в Проекте;

2) количество рекомендаций по построению индивидуальной образовательно-профессиональной траектории;

3) количество реализованных профессиональных проб;

4) количество школ, участвующих в Проекте;

5) количество работодателей, организаций высшего и среднего профессионального образования, участвующих в Проекте;

6) показатели информационно-аналитического отчета - среза на основе самооценочных анкет рефлексии по итогам посещений мероприятий;

7) количество обученных педагогов-навигаторов.

5. Условия реализации Проекта. Описание Платформы

Цифровым ядром Проекта "Билет в будущее" является многофункциональная информационно-сервисная онлайн-платформа (далее - Платформа), на которой размещаются профориентационные материалы, онлайн-диагностика, а также происходит организация внутренних процессов реализации Проекта: регистрация участников, педагогов-навигаторов, региональных операторов и школ, размещается расписание мероприятий, реализуется программа дополнительного профессионального образования (повышение квалификации) для педагогов-навигаторов.

Платформа разработана и функционирует в соответствии с требованиями Федерального закона от 27 июля 2006 г. N 152-ФЗ "О персональных данных" и предусматривает:

- 1) одновременную работу большого количества пользователей;
- 2) развернутую облачную систему для хранения базы больших данных;
- 3) защищенную систему для работы с персональными данными несовершеннолетних.

Функционал Платформы включает:

- открытый сегмент, не требующий регистрации пользователей и доступа к персональным данным. Технологическая основа для реализации общедоступного контура. Здесь предполагается размещение общей информации о Проекте, о профессиях будущего, раздела для родителей, "Примерочной профессий";

- закрытый сегмент, предполагающий личные кабинеты школ и персональные страницы обучающихся, где регистрируются все движения обучающегося в Проекте и обеспечивается накопление цифрового следа участников Проекта, представление обучающимся индивидуальных рекомендаций, а школам - групповых аналитических отчетов. Служит технологической основой для школьного контура. Региональный оператор формирует списки педагогов-навигаторов от региона, рекомендованных к участию в проекте, а также в качестве слушателей программы повышения квалификации. Регистрацию педагогов-навигаторов в системе проекта, а также замену участников проекта осуществляет региональный координатор.

Закрытый сегмент Платформы предполагает регистрацию участников (наличие персональных логина и пароля) и создание личных кабинетов с возможностью выбора роли с предоставлением доступа к следующим ресурсам:

для роли "Обучающийся":

- каталог профориентационных тестов;
- анкета по результатам посещения выставки-практикума, входящей в программу Проекта;
- панель управления с рекомендациями по результатам прохождения онлайн-диагностики с разбивкой по годам.

для роли "Педагог-навигатор":

- формирование групп и списков обучающихся;
- просмотр анкет обучающихся;
- раздел для записи на мероприятия с выбором времени посещения для участия в консультациях;
- информационный модуль;
- раздел с образовательными и диагностическими материалами.

для роли "Региональный оператор":

- составление списка педагогов-навигаторов и групп обучающихся, с которыми они работают;
- запись групп на проводимые мероприятия с выбором времени посещения;

- формирование группового аналитического отчета.

для роли "Организатор мероприятия":

- настройка расписания проводимых мероприятий и времени посещения;

- просмотр записи участников по времени посещения.

6. Этапы реализации Проекта

Реализация Проекта предполагает три основных этапа, следующих один за другим (рис. 1). Между этапами существует преемственность: результаты каждого из них используются в следующем этапе. Содержание деятельности на всех этапах охватывает все подходы к профессиональной ориентации обучающихся и соответствует заявленным целям, задачам и принципам организации Проекта.



Рис. 1. Схема поэтапной реализации Проекта

Программа профессиональной ориентации обучающихся, реализуемая в Проекте, предполагает деятельность в рамках двух контуров: общедоступном и школьном.

Характеристики общедоступного контура:

- 1) регистрационные требования для участия - минимальны (участвовать могут все желающие);
- 2) содержательное наполнение - использование мотивационных и вовлекающих инструментов профориентации;
- 3) ресурсы - посещение открытого сегмента Платформы (не требующего регистрации и персональных данных), федеральные и региональные СМИ, посещение "Парка профессий".

Характеристики школьного контура:

- 1) регистрационные требования для участия - имеются (участвовать могут только зарегистрированные школы и обучающиеся 6 - 11 классов этих общеобразовательных организаций; регистрация участников Проекта в закрытом сегменте обеспечивается региональными операторами;
- 2) содержательное наполнение - использование специально разработанных методик и инструментов; предполагается участие специалистов, для которых составлены инструктивно-методические рекомендации по участию в Проекте, прошедших курсы повышения квалификации по применению профориентационных технологий, использованию онлайн-кабинетов и информационных ресурсов, размещенных на платформе Проекта;
- 3) ресурсы - посещение закрытого сегмента платформы (предполагающего наличие персональных

логина и пароля); участие в треке Проекта.

6.1. I этап (дистанционный)

Реализация I этапа в рамках общедоступного контура:

1) методика "Примерочная профессий" - реализуется в виде технологии последовательных выборов из набора групп критериев - не менее 4 (четырёх) групп; в каждой группе от 8 до 12 критериев, - с последующим предложением списка востребованных профессий. Банк для выбора профессий содержит информацию не менее чем о 300 востребованных профессиях. Информация о профессиях включает: наименование и краткое описание профессии; тезисы о личностных качествах и предпочтениях, которые помогают определиться с отраслью и профессией; описание сферы деятельности специалиста; указание на сферы применения профессий. Для каждого участника Проекта формируется список профессий в формате рейтинга наиболее близких к его интересам и склонностям (рис. 2);

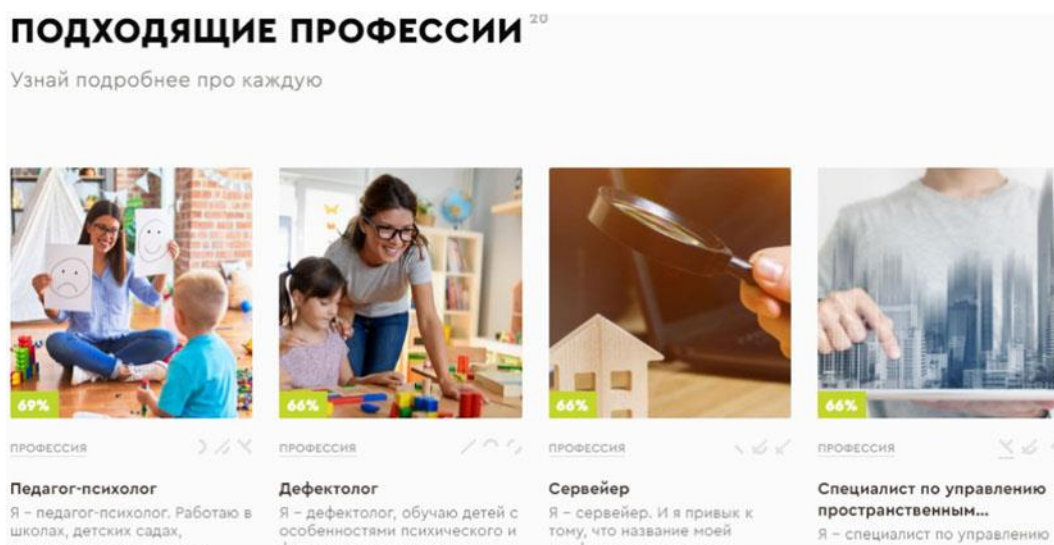


Рис. 2. Пример результата выполнения методики "Примерочная профессий"

2) информация о профессиях будущего и трендах их развития (цикл статей и видеоконтент), направленная на вовлечение участников Проекта в процесс осознанного профессионального самоопределения. Банк профессий содержит информацию не менее чем о 50 профессиях будущего;

3) раздел для родителей (статьи, экспресс-диагностические методики для родителей обучающихся) - часть методик представлена в формате "би-тестов", когда родитель и ребенок проходят один и тот же тест. В результате тестирования появляется возможность сопоставить результаты родителя и ребенка и выявить, насколько представления ребенка о себе совпадают с представлением родителя о ребенке по этим же критериям (рис. 3);

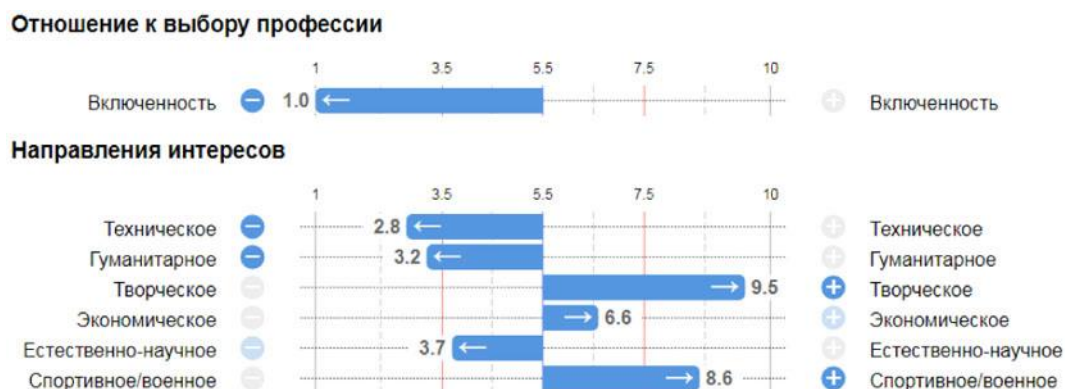


Рис. 3. Результаты выполнения методики "Профориентационный Битест для родителей и детей"

4) циклы информационно-обучающих статей, онлайн-лекций и видеоконтент для всех участников Проекта (обучающихся всех возрастов, родителей, педагогов, специалистов).

Реализация I этапа в рамках школьного контура:

1) проведение в школах РФ Всероссийского профориентационного онлайн-урока (далее - Урок), предполагающего продолжение работы в образовательных организациях с использованием инструктивно-методических рекомендаций для педагогов в рамках Всероссийской профориентационной недели. В рамках Урока намечаются дальнейшие действия в рамках Проекта, проводится знакомство с программой профориентационных мероприятий Проекта;

2) проведение многоуровневой профориентационной онлайн-диагностики обучающихся;

3) подготовка педагогов-навигаторов по программе "Методы и методики профориентационной работы" (далее - Программа).

6.1.1. Всероссийский профориентационный онлайн-урок

С данного Урока начинается старт Программы для обучающихся. Он является вводным, носит мотивационно-вовлекающий и интерактивный характер.

Основные идеи, которые транслируются в процессе Урока:

1) учиться, а затем и работать может быть очень увлекательно;

2) для того, чтобы жить счастливо и самостоятельно удовлетворять свои потребности и участвовать в жизни общества, нужно и учиться, и работать;

3) чтобы определиться с наиболее перспективной для себя областью профессионального развития, стоит обращать внимание на собственные способности, интересы, особенности, уметь преодолевать дефициты. Условия будущей жизни во многом зависят от того, насколько обучающийся сам готов вкладываться в свое развитие;

4) не все получается сразу, в жизни человека встречаются и неудачи, нужно и помогать друг другу, уметь не останавливаться и при необходимости запрашивать помощь.

Уроки ориентированы на различные возрастные группы школьников: 6 - 7 классы, 8 - 9 классы, 10 - 11 классы.

Тематика каждого Урока направлена на раннюю профориентацию школьников и определена с учетом долгосрочного прогноза научно-технологического развития России до 2030 года, включает упоминание отраслей и/или профессий, которые способны внести наибольший вклад в ускорение экономического роста, повышение конкурентоспособности российской экономики и обеспечение безопасности. Продолжительность Урока 40 - 60 минут. В каждый Урок встроены интерактивные элементы - вопросы по теме урока, опрос с целью организации взаимодействия педагога-навигатора с обучающимися и др. Профориентационные Уроки будут размещены на Платформе вместе с инструктивно-методическими материалами для педагогов. Педагоги смогут использовать данный видеоконтент для самостоятельного проведения профориентационного Урока с детьми в образовательной организации.

6.1.2. Онлайн-диагностика обучающихся

Диагностика каждого обучающегося в рамках школьного контура производится на нескольких уровнях, что позволяет определить требуемый объем профориентационной помощи и сформировать дальнейшую индивидуальную траекторию участия в Проекте.

Результаты тестов агрегируются в единый отчет и подготавливаются в виде рекомендаций двух видов:

1) рекомендации для навигации в рамках Проекта "Билет в будущее";

2) рекомендации по обучению и освоению программ в рамках региональной системы ДО и по

развитию в профессиональных областях с учетом списков востребованных профессий Минтруда России и профессий из приоритетных отраслей экономики РФ.

Результаты диагностики носят рекомендательный и обучающий характер. Решение по построению индивидуальной образовательно-профессиональной траектории принимает сам обучающийся.

Онлайн-диагностика предусматривает версии тестирования для 3 возрастных групп: 6 - 7, 8 - 9 и 10 - 11 классы (кроме методики "Почему я выбираю профессию").

Для успешной реализации I этапа в рамках школьного контура предполагается комплексная онлайн-диагностика "Мой выбор профессии", которая включает:

1) методику онлайн-диагностики учащихся 8 - 9 и 10 - 11 классов, нацеленную на определение ценностной ориентации и жизненных целей в сфере самоопределения обучающихся ("Почему я выбираю профессию?"). Тест диагностирует не менее 6 факторов, включает не менее 60 вопросов, время прохождения - около 20 минут; предполагает версии для 8 - 9 классов и 10 - 11 классов. В связи с тем, что в 6 - 7 классах еще рано говорить о формировании ценностно-смысловой структуры, данная методика не предполагает версию для 6 - 7 классов.

Основная цель теста не столько диагностическая, сколько активизирующая. Полученный результат (портрет и прогноз) может вызвать у обучающегося согласие, удивление, напряжение. Именно такого рода отношение к результатам диагностики является ключевым моментом тестирования. Результаты рекомендуется обсудить с педагогом-навигатором.

Результаты методики представлены в виде шкального профиля и подробного описания шкал (рис. 4);

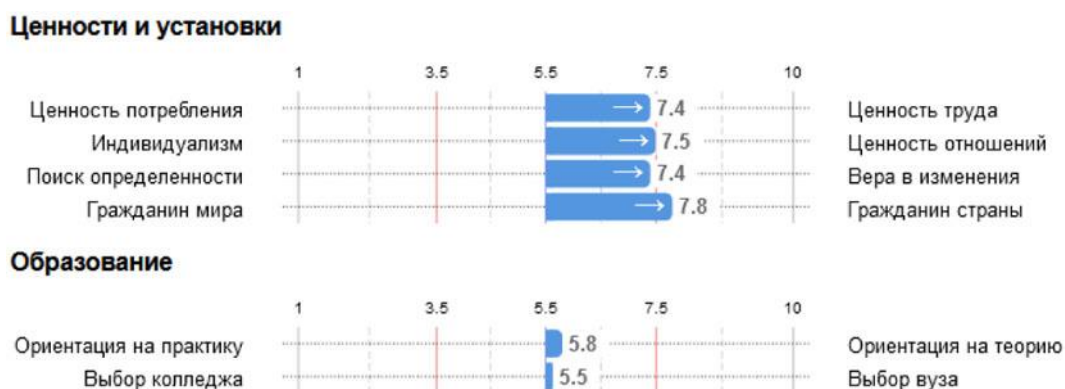


Рис. 4. Результаты выполнения методики "Почему я выбираю профессию" (версия для обучающихся 8 - 9 классов)

2) методику онлайн-диагностики на определение готовности к выбору профессии ("Как я выбираю профессию?"). Методика предусматривает 3 версии - для 6 - 7, 8 - 9 и 10 - 11 классов.

Тест для учащихся 6 - 7 классов диагностирует не менее 4 факторов: внутренняя готовность (знание своих индивидуальных особенностей, возможностей и ограничений, наличие конкретных профессиональных планов, эмоциональное отношение к самому процессу выбора и т.п.), осведомленность (знание о мире профессий), факторы принятия решения (конкретные шаги, предпринятые для выбора профессии), включает не менее 40 вопросов, время прохождения - около 20 минут.

Тест для учащихся 8 - 9 и 10 - 11 классов диагностирует не менее 6 факторов, включает не менее 60 вопросов, время прохождения - около 25 минут.

Результаты методики представлены в виде трех блоков шкал (рис. 5);



Рис. 5. Результаты выполнения методики "Как я выбираю профессию" (версия для обучающихся 8 - 9 классов)

3) методику онлайн-диагностики на определение профессиональных склонностей и направленности обучающихся ("Что я выбираю?"). Методика предусматривает 3 версии - для 6 - 7, 8 - 9 и 10 - 11 классов.

Тест для учащихся 6 - 7 классов диагностирует не менее 10 факторов, включает не менее 75 вопросов, время прохождения - около 30 минут; для учащихся 8 - 9 и 10 - 11 классов диагностирует не менее 11 факторов, включает не менее 85 вопросов, время прохождения - около 30 минут.

Примеры представления результатов методики представлен на рисунках 6 - 8;



Рис. 6. Результаты выполнения методики "Что я выбираю" (версия для обучающихся 8 - 9 классов)



Рис. 7. Пример диаграммы профилей по результатам выполнения методики "Что я выбираю"

Направления обучения	Примеры профессий и экзамены	Сходство
1. Образование и педагогические науки	Воспитатель, учитель начальных классов, педагог дополнительного образования, мастер производственного обучения, дефектолог, логопед, педагог физико-математических наук, педагог гуманитарных наук, тьютор, специалист в области педагогики и психологии девиантного поведения и др. Общ (п), био (п), матем (п), рус.яз, ист, физ, хим, лит, гео, ИКТ, ин.яз, доп.испытание	0.67
2. Фармация	Фармацевт, провизор-аналитик, провизор-технолог, медицинский представитель, химик контрольно-аналитической лаборатории/специалист по клиническим исследованиям и др. Хим (п), рус.яз, био, физ, матем, ин.яз	0.60
3. Науки о здоровье и профилактическая медицина	Санитарный врач, эпидемиолог, врач по общей гигиене, врач по радиационной гигиене, врач-бактериолог, специалист по клинической лабораторной диагностике, врач-вирусолог, лаборант, санэпидеминспектор и др. Хим (п), рус.яз, био, физ, матем, ин.яз	0.59
4. Языкознание и литературоведение	Информатика в гуманитарных областях, лингвист, копирайтер, филолог, корректор, переводчик, специалист по интеллектуальным системам в гуманитарной сфере, литературный критик, журналист, писатель и др. Матем (п), лит (п), ин.яз (п), рус.яз, ист, общ, ИКТ, доп.испытание	0.59
5. Философия, этика и религиоведение	Философ, преподаватель философии, логик, политолог и др. Общ (п), ист (п), рус.яз, гео, лит, ИКТ, ин.яз	0.57
6. Технологии легкой промышленности	Художник по костюмам, контролер качества текстильных изделий, технолог в области легкой промышленности, технический редактор, технолог упаковочного производства, инженер в области полиграфии, аппаратчик отделочного производства, мастер печатного дела, огранщик алмазов в бриллианты, мастер столярного и мебельного производства и др. Матем (п), рус.яз, физ, хим, ИКТ, ин.яз, доп.испытание	0.57
7. Социология и социальная работа	Специалист по социальной работе, сурдопереводчик, социолог-аналитик, маркетолог, педагог-организатор, организатор молодежных программ, социальный педагог и др. Общ (п), ист (п), рус.яз, матем, гео, лит, ИКТ, ин.яз	0.57

Рис. 8. Пример списка рекомендованных укрупненных групп специальностей и направлений по результатам выполнения методики "Что я выбираю"

После прохождения учащимися 6 - 11 классов тестирования в их личных кабинетах автоматизированно формируется отчет, содержащий: графический профиль, указывающий значения исследуемых факторов, выраженных в стэнах (нормализованных стандартных баллах, на одномерной шкале ранжирования от 1 до 10); текстовые пятиуровневые интерпретации по каждой шкале графического профиля теста (отдельно по низкой, пониженной, средней, повышенной и высокой группам); рекомендации

по формированию осознанной и ответственной позиции в сфере профессионального самоопределения; рекомендации по выбору уровней образования (СПО, ВО, ДО).

6.1.3. Образовательная программа для педагогов-навигаторов

Основная роль по вовлечению участников в Проект отведена педагогам-навигаторам. В рамках Проекта в 2021 году запланировано обучение 5 тысяч педагогов по специально разработанной программе повышения квалификации (далее - Программа).

Задачи Программы должны обеспечить:

- знакомство слушателей Программы с концепцией и траекторией реализации Проекта, его методическими и организационными аспектами;
- совершенствование профессиональных компетенций слушателей в области профориентационной деятельности образовательной организации по формированию готовности школьников к осознанному выбору будущей профессии;
- формирование навыков овладения современными инструментами профориентологии и профориентационной диагностики;
- формирование навыков проектной деятельности с использованием профориентационного мультимедийного контента Проекта.

Объем Программы - не менее 36 академических часов. Формат обучения - заочный с применением дистанционных технологий.

Содержание Программы включает следующие блоки:

- теоретическая (лекционная) часть в формате видеолекций, не менее 12 академических часов;
- практико-консультационная часть в формате онлайн-консультаций, не менее 12 академических часов;
- самостоятельная работа слушателей с использованием методических материалов образовательной программы, не менее 10 академических часов;
- итоговая аттестация в формате диагностического онлайн-анкетирования и тестирования в объеме не менее 2 академических часов с учетом самостоятельной подготовки к аттестации.

Для информационно-технического сопровождения реализации Программы будет обеспечено:

- создание личных кабинетов слушателей на платформе Проекта для свободного изучения материалов в удобное для слушателей Программы время;
- адаптация разработанных образовательных материалов для размещения на платформе Проекта;
- размещение теоретических материалов в личных кабинетах слушателей на платформе Проекта;
- размещение расписания обучения в личных кабинетах слушателей;
- формирование формы/канала обратной связи со слушателями Программы.

По итогам реализации Программы слушателям, успешно прошедшим итоговую аттестацию, будут выданы документы о повышении квалификации. Документы о повышении квалификации будут направлены слушателям по списку рассылки в субъекты Российской Федерации, а также в электронном виде по электронной почте.

6.2. II этап (очный)

Реализация II этапа Проекта "Билет в будущее" включает:

- 1) проведение мультимедийных выставок-практикумов в 22 субъектах РФ/на базе исторических

парков;

2) проведение выставок-практикумов в 63 субъектах РФ/партнерский формат;

3) проведение Всероссийского профориентационного фестиваля профессий в г. Санкт-Петербург;

6.2.1. Региональный оператор Проекта

Одним из ключевых инструментов реализации Проекта на территории субъектов Российской Федерации является Региональный оператор.

Задача Регионального оператора - осуществление взаимодействия со всеми вовлеченными в реализацию Проекта сторонами на территории субъекта Российской Федерации, а именно: площадкой, педагогами-навигаторами, региональными органами исполнительной власти РФ, партнерами Проекта, а также непосредственно с участниками.

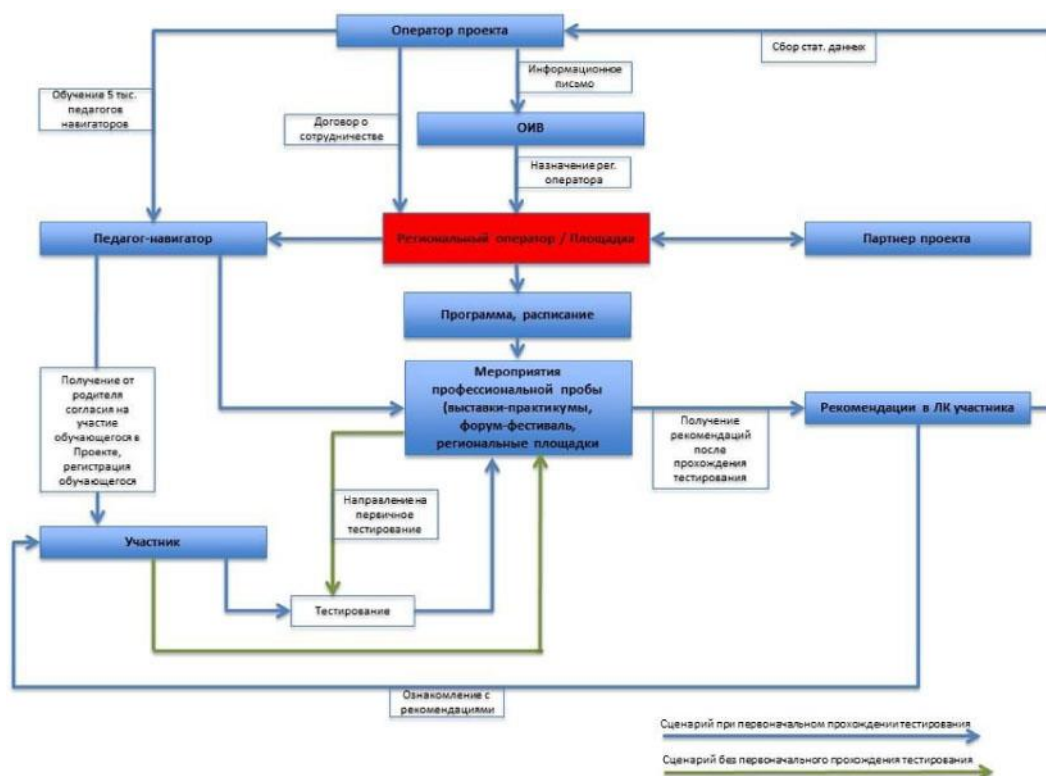


Рис. 9. Общая управленческая модель Проекта

Региональный оператор взаимодействует с участниками Проекта, а также с Оператором Проекта по вопросам:

- выбора Площадки проведения мероприятий профессионального выбора;
- формирования Проектной команды с целью организации и проведения профориентационных мероприятий на региональной Площадке;
- разработки программы практических мероприятий на Площадке;
- составления расписания практических мероприятий на Площадке;
- приглашения Партнеров для реализации мероприятий на Площадке;
- оформления Площадки проведения мероприятий профессионального выбора;
- обеспечения наличия на Площадке продукции рекламно-информационного характера;

- формирования списков и регистрация на Платформе педагогов-навигаторов и групп, обучающихся от региона, рекомендованных к участию в проекте;
- координации своевременного заполнения персональных данных в ЛК педагогов-навигаторов, замены участников проекта;
- контроля графика проведения мероприятий профессионального выбора;
- привлечения к реализации практических мероприятий Проекта участников с инвалидностью и ограниченными возможностями здоровья (ОВЗ);
- контроля данных о количестве участников Проекта;
- координации отбора лучших Проектов профориентационных практик среди педагогов-навигаторов и направления их Оператору Проекта;
- координации обучения и информирование педагогов-навигаторов в рамках программы повышения квалификации;
- организации выдачи удостоверений о повышении квалификации педагогам-навигаторам по итогам программы в регионах;
- содействия Оператору Проекта в предоставлении информации по итогам реализации мероприятий на Площадке;
- предоставления списка каталога ВУЗ/СПО в регионе с информацией по профилям обучения;
- предоставления перечня продуктов и компаний в рамках региональной системы ДО для развития школьников 6 - 11 классов в профессиональных областях с учетом списков востребованных профессий Минтруда России и профессий из приоритетных отраслей экономики РФ.

6.2.2. Мультимедийные выставки-практикумы в 22 субъектах РФ

Мультимедийная выставка-практикум (далее - Выставка) - это специально организованная постоянно действующая экспозиция. Всего к открытию планируются 23 мультимедийные выставки-практикумы на базе исторических парков в субъектах РФ.

Целевая аудитория Выставки - обучающиеся 6 - 11 классов общеобразовательных организаций, среднего профессионального образования, организаций дополнительного образования, педагогическое сообщество, родительское сообщество, другие лица, занятые в сфере профориентации школьников (далее - Участники).

Выставка предоставляет участникам Проекта возможность познакомиться с перспективными отраслями экономики и поучаствовать в профориентационных играх и мастер-классах, познакомиться с работодателями и получить консультацию профконсультанта.

Регистрация на посещение Выставки происходит через функционал Платформы в личных кабинетах участников.

Для каждого участника предусмотрено посещение входной и основной зон (всех тематических залов). При отсутствии такой возможности предполагается посещение общего (профориентационного) и не менее трех тематических залов.

Предполагается групповой формат посещения Выставки и мероприятий.

Структура экспозиции представлена на рисунке 10.



Рис. 10. Экспозиция мультимедийных выставок-практикумов

Выставка носит информационный, просветительский, мотивационно-развлекательный и практико-ориентированный характер.

Пространство Выставки включает 3 типа залов.

Входная зона - общий (навигационный) зал

Во входной зоне происходит знакомство посетителей с возможностями Выставки, даются рекомендации по индивидуализации посещения.

Региональный оператор обеспечивает регистрацию участников и прохождение ими тестирования для посещения выставки.

Посетителей встречает мультимедийная инсталляция с проекционными и интерактивными экранами. В этой зоне у посетителей есть возможность в формате мультимедийного ролика познакомиться с содержанием и основной идеей Выставки.

Пространство и экскурсионная программа выставки построены в формате профориентационного квеста.

Основная зона - тематические залы (8 залов)

Тематические залы представляют сферы экономики, приоритетные для РФ. На Выставке будут представлены профессии из списка 50 наиболее востребованных на рынке труда, новых и перспективных профессий. Каждый тематический зал предусматривает возможность показа мультимедийных роликов и работу с интерактивными экранами. Так же в каждом из тематических залов посетителям предстоит решить свой мини-квест, связанный с профессиями в этой отрасли. В зависимости от того, как они с ним справятся, они получают то или иное количество очков.

В каждом зале располагается вводная инсталляция с ознакомительным видеороликом о представленном тематическом направлении. Также в пространстве одного тематического направления представлены мини-зоны с отраслями, которые входят в это направление. На сенсорных экранах посетители могут решить мини-задачи, посвященные данной отрасли, ознакомиться с дополнительными видеороликами-интервью представителей профессий из данной отрасли, а также ознакомиться с дополнительным графическим интерактивным контентом по отрасли.

Кроме того, стены каждого зала дополняются проекциями и экранами с контентом о профессиях той или иной сферы. Таким образом, наполнение залов позволит посетителям увидеть специфику каждого профессионального занятия.

В каждом тематическом зале также находится информационная инсталляция (рис. 11, 12), представляющая собой "карту профессий" представленного направления, на которой посетители смогут

видеть все многообразие профессиональных путей внутри направления.

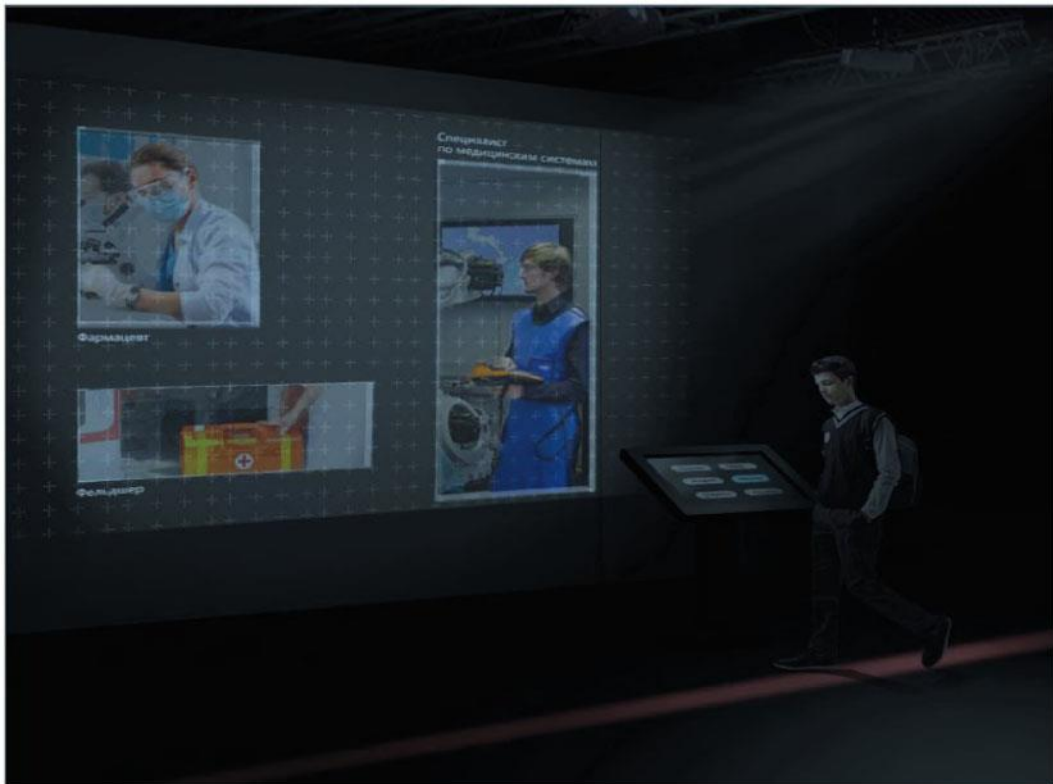


Рис. 11. Информационная инсталляция: пример экспозиции на экране 1

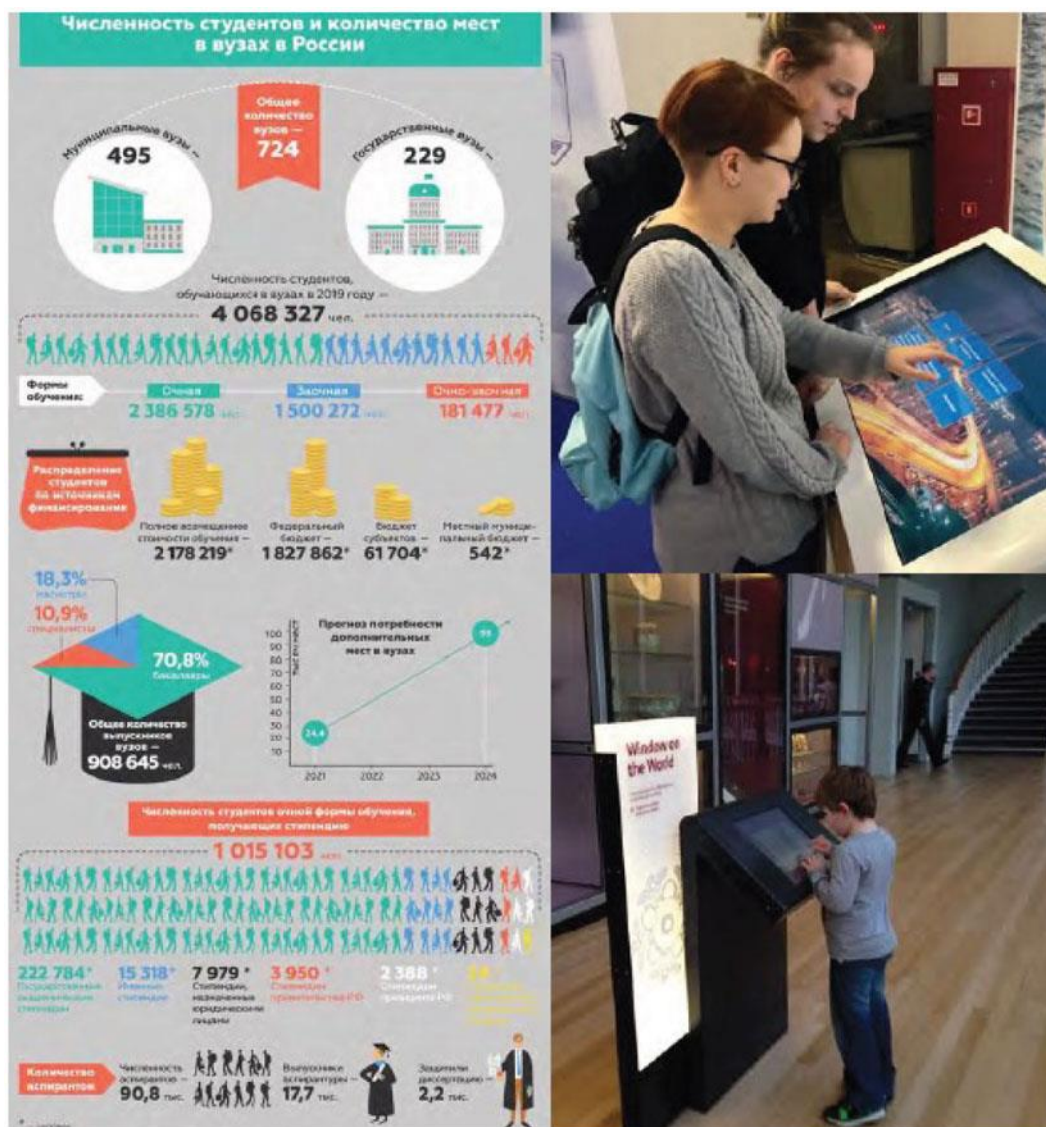


Рис. 12. Информационная инсталляция: пример экспозиции на экране 2 и работы посетителей с инсталляцией

Профориентационная зона.

В профориентационной зоне посетители участвуют в прохождении профориентационных кейсов (мини-проб). Мини-пробы представляют собой первичное знакомство с профессией и выполнение задания, направленного на понимание сути профессии и задач, которые решает тот или иной специалист. Общее количество мини-проб в формате Выставки - не менее 3. Программу профориентационной зоны и список партнеров участников (работодатели, вузы, СПО, технопарки и т.д.) формирует региональный оператор с учетом инструктивно-методических материалов (далее по тексту - ИММ).

Анкета после посещения Выставки.

После посещения выставки обучающемуся предлагается заполнить анкету с саморефлексией. Анкета доступна в личном кабинете обучающегося. Ответы сохраняются и агрегируются с другими данными.

Примерные вопросы анкеты:

1. Самый интересный зал _____.

2. После посещения выставки я понял(а), что мне интереснее всего профиль обучения (выбрать не более трех):

- Информационно-технологический и математический профиль
- Инженерно-технический профиль
- Финансово-экономический профиль
- Естественно-научный профиль
- Производственно-технологический профиль
- Социально-гуманитарный профиль
- Творческий профиль
- Оборонно-спортивный профиль
- Другое _____

3. На выставке мне не хватило _____.

4. Интересным мне показался стенд предприятия _____.

6.2.3. Мероприятия профессионального выбора в 63 субъектах РФ

Данный формат реализуется на базе образовательных организаций, в том числе осуществляющих профессиональную подготовку (вузов и ссузов), и организаций дополнительного образования детей с целью практического погружения обучающихся в задачи, актуальные для субъекта РФ.

Возможна организация выездной площадки, которая сможет работать на базе общеобразовательной школы, для организации и проведения профессиональных проб.

Профессиональные пробы осуществляются в соответствии с Трудовым кодексом Российской Федерации. При составлении профессиональной пробы, которая моделирует элементы конкретного вида профессиональной деятельности, учитываются возрастные особенности обучающихся.

Особенности профессиональных проб и рекомендации по их организации.

В ходе профессиональных проб:

- 1) даются базовые сведения о конкретных видах профессиональной деятельности;
- 2) моделируются основные элементы разных видов профессиональной деятельности;
- 3) определяется уровень готовности школьников к выполнению проб.

Особенностями профессиональной пробы являются <1>:

<1> Подробная схема организации профессиональных проб подробно прописана в пособии: Чистякова С.Н., Родичев Н.Ф., Лернер П.С., Гапоненко А.В. Профессиональные пробы: технология и методика проведения: методическое пособие для учителей 5 - 11 классов. - М.: Издательский центр "Академия", 2014. - 192 с.

1) диагностический характер, т.е. на каждом этапе профессиональной пробы осуществляется диагностика общих и специальных профессионально важных качеств;

2) получение завершеного продукта деятельности (изделия, узла, решения кейса) или его элементов, реализации части или полного производственного процесса, выполнение функциональных обязанностей профессионала как результат каждого этапа и итога профессиональной пробы;

3) формирование у обучающегося в процессе выполнения пробы целостного представления о конкретной профессии, группе родственных профессий, сферы, их включающей;

4) развивающий характер профессиональной пробы, направленный на интересы, склонности, способности, профессионально важные качества личности обучающегося, достигаемый за счет постепенного усложнения выполнения практических заданий профессиональной пробы в соответствии с уровнем подготовленности обучающегося к ее выполнению, внесения в содержание пробы элементов творчества и самостоятельности;

5) системообразующая функция при формировании готовности обучающегося к выбору профессии: она интегрирует его знания о мире профессий в рамках данной сферы, психологических особенностях деятельности профессионала и создает условия для практической проверки собственных индивидуально-психологических качеств, отношения к сфере профессиональной деятельности.

Итоги профессиональной пробы обучающегося.

По итогам выполнения профессиональных проб обучающийся должен получить информацию о:

1) содержании и характере труда в данной сфере деятельности, требованиях, предъявляемых к личности и профессиональным качествам;

2) общих теоретических сведениях, связанных с характером выполняемой пробы;

3) технологии выполнения профессиональной пробы;

4) правилах безопасности труда, санитарии, гигиены;

5) инструменты, материалы, оборудование и правила их использования на примере практической пробы.

Для организации и проведения профессиональных проб в рамках мероприятий профессионального выбора на площадках в субъектах РФ необходимо провести комплекс следующих организационно-технических мероприятий:

1) проектирование площадки для проведения профессиональных проб и практического погружения на базе ссузов и вузов, образовательных организаций, центров дополнительного образования детей или компаний-работодателей (разработка требований к помещениям для проведения проб, подготовка необходимого оборудования и вспомогательных материалов), отвечающей следующим требованиям:

- юридическое лицо, представляющее площадку, не должно иметь задолженности перед бюджетами всех уровней, не находится в состоянии ликвидации и банкротства;

- наличие помещения, соответствующего требованиям организации занятий с детьми, а именно:

-- площадь помещения - не менее 4 кв. м на одного обучающегося;

-- наличие доступа к помещениям для проведения мероприятий профессионального выбора в организациях среднего профессионального образования, общеобразовательных организациях, образовательных организациях высшего образования, организациях дополнительного образования детей или нетиповых образовательных учреждениях;

-- соответствие санитарно-эпидемиологическим требованиям к устройству, содержанию и обеспечению работы организации, осуществляющей образовательную деятельность;

- возможность приобрести расходные материалы, необходимые для проведения мероприятий в соответствии с требованиями профессиональной пробы;

- возможность участия в Проекте детей с ограниченными возможностями здоровья и инвалидностью (ОВЗ), обеспечение безбарьерной архитектурной доступности и специальных условий для прохождения практических мероприятий Проекта в соответствии с паспортом доступности объекта или документом его заменяющим.

2) разработку содержания профессиональных проб (включая: выбор профессиональной сферы деятельности, формы и сочетания профессиональных проб, этапы и компоненты их практического выполнения, варианты моделирования профессиональной деятельности и др.);

3) разработку организационно-методической и психологической поддержки выполнения профессиональных проб (включая выбор объекта профессиональной пробы, разработку организационно-педагогических условий для ее выполнения, уровней сложности и показателей качества выполнения практических заданий проб, психологическую поддержку их проведения);

4) подготовку специалистов для профориентационной работы с обучающимися;

5) формирование проектной команды для организации и проведения мероприятия профессионального выбора;

6) разработку и согласование региональной программы мероприятий профессионального выбора с Оператором проекта.

6.2.3.1 Макет программы практического занятия (профессиональной пробы)

Цели реализации программы:

1) практическое знакомство со спецификой профессиональной деятельности;

2) получение знаний о ее роли в современном мире;

3) формирование отношения участника к такого рода деятельности;

4) получение обратной связи от наставника.

Создание оформленного продукта - воспринимаемого другими и обладающего значимостью - существенно повышает результативность проб.

Даже промежуточные результаты, полученные участниками в ходе практического занятия (профпробы), представляют отдельную ценность. Они могут способствовать решению задач, не только напрямую, но и опосредованно связанных с собственно профессиональной деятельностью. Имеет значение не только то, что делает участник, но и то, как осуществляется деятельность.

Содержание программы

В рамках практического занятия профессионального выбора участники в очном формате последовательно знакомятся с профессиональными компетенциями и выполняют практическое задание под руководством эксперта, получая от него обратную связь по итогам работы.

Структура занятия включает:

1) рассказ эксперта о конкретной профессиональной области - ее роли в современной экономике, перспективах цифровизации, тенденциях развития, необходимых навыках для освоения профессии, возможных способах получения образования в конкретном городе, регионе;

2) выполнение практического задания под руководством эксперта. Деятельность должна быть конкретной и продуктивной, прямо соответствовать профессиональной деятельности без игровой адаптации. Позитивным элементом может стать продукт/изделие, которое участник произведет во время пробы и сможет забрать с собой. Пробы должны содержать набор простых практических операций в рамках профессиональной компетенции, пригодных для выполнения участником без предварительного опыта и специальных знаний, выходящих за рамки обычной школьной программы;

3) организацию рефлексии и получение обратной связи от эксперта. Профпроба подразумевает диагностико-развивающую оценку деятельности участника со стороны наставника, которую последний дает устно непосредственно по итогам пробы, исходя из полученного участником результата, а также письменно, в виде формальной оценки для дальнейшего размещения этой информации на электронном ресурсе Проекта (Платформе).

Профпробы рекомендуется проводить для группы не более 15 человек. Задания для профпроб раскрывают профессиональную деятельность через выполнение рабочих операций, проведение опытов, создание изделий, прохождение интерактивных опросов и тестов. Допускается использование тренажеров и симуляторов, а также введение игровых и моделирующих моментов со стороны участников для большей

вовлеченности.

Для реализации пробы важен реальный профессиональный контекст. При выборе содержания профпроб необходимо учитывать региональную и территориальную специфику рынка труда, а также спектр профессий и специальностей, по которым реализуются образовательные программы вузов и профессиональных образовательных организаций. При реализации проб важен профессиональный контекст: материальная и человеческая среда, воспроизведение или качественная имитация технологических процессов, востребованность тех или иных профессиональных компетенций, демонстрация норм профессионального поведения, закономерностей профессиональных субкультур.

Информирование (рассказ эксперта) и консультирование (получение обратной связи от эксперта) при проведении профпроб не должны занимать большую часть времени и реализовываться в ущерб приобретению опыта практической деятельности. Приоритетная задача профпроб - повышение готовности к профессиональному самоопределению, формирование у участника личной позиции, вовлечение его в активную предметную деятельность (исключающую просто присутствие и пассивное наблюдение).

Важным элементом выполнения профессиональных проб является ее встраивание в другие формы профориентационной работы и осмысление тех проб, которые были у участника в опыте. Важную роль играет сопоставление результатов, впечатлений и ощущений от различных профпроб. Деятельность по рефлексии подобного опыта является одной из составляющих повышения готовности к профессиональному самоопределению.

Материально-технические условия реализации программы

Возможные расходы:

- оплата труда наставников;
- оплата расходных материалов для проведения проб (канцелярские принадлежности, инструменты, сырье и т.п.);
- аренда оборудования;
- раздаточный материал (распечатанные задания, чертежи, схемы и т.п.).

Оценка качества освоения программы

Итоговая оценка работы участника в рамках программы производится экспертом, проводящим профпробу. Результаты эксперт передает в письменном виде педагогу-навигатору, который, в свою очередь, обеспечивает внесение оценок каждого участника занятия через форму в личном кабинете на Платформе проекта для дальнейшего формирования индивидуальных рекомендаций по профориентации.

В зависимости от характера профпробы, могут оцениваться: приращение представлений и опыта деятельности в конкретной области, динамика изменения самооценки учащихся и ее адекватность, общее изменение мотивации школьника по отношению к профессиональному выбору и т.д.

В материалах, используемых для оценки результативности пробы, могут быть отражены как собственно составляющие пробы, так и ход ее рефлексивного осмысления, определения степени влияния на готовность к профессиональному самоопределению.

Для осмысления опыта, полученного в ходе профпробы, участнику предлагаются следующие вопросы:

- 1) что входило в содержание пробы?
- 2) удалось ли проявить инициативу в процессе пробы?
- 3) что вы увидели в действиях сверстников, также выполнявших пробу?
- 4) какой продукт удалось получить в процессе прохождения пробы?
- 5) кто может являться потребителями такого продукта?

- 6) сколько стоит произведенная работа в денежном эквиваленте (если уместно)?
- 7) какие новые знания, умения и навыки были приобретены?
- 8) какие проблемы имеются у представителей данной профессии, специальности?
- 9) возможна ли перспектива выполнения таких или схожих действий?
- 10) что изменилось в ваших представлениях о себе и жизненных планах после прохождения пробы?

6.2.3.2 Макет программы практического занятия (профессиональной пробы) в онлайн-формате

Цели реализации программы:

- 1) практическое знакомство со спецификой профессиональной деятельности;
- 2) получение знаний о ее роли в современном мире;
- 3) формирование отношения участника к такого рода деятельности;
- 4) получение обратной связи от наставника.

Создание оформленного продукта - воспринимаемого другими и обладающего значимостью - существенно повышает результативность проб.

Даже промежуточные результаты, полученные участниками в ходе практического занятия (профпробы), представляют отдельную ценность. Они могут способствовать решению задач, не только напрямую, но и опосредованно связанных с собственно профессиональной деятельностью. Имеет значение не только то, что делает участник, но и то, как осуществляется деятельность.

Содержание программы

В рамках практического занятия участники в онлайн-формате через практическую деятельность оценивают и развивают имеющиеся навыки, выполняют практическое задание в рамках определенной профессиональной деятельности. Онлайн-проба предполагает постоянное удаленное присутствие эксперта, который взаимодействует с участниками: инструктирует, демонстрирует выполнение рабочих операций, контролирует процесс выполнения и в режиме реального времени консультирует, оценивает результат, дает обратную связь и организует с участниками рефлекссию по итогам пробы.

Взаимодействие происходит через средства видеосвязи или Интернет-площадки для совместной работы: вебинар-площадки, сервисы видеоконференций, чат и т.п. При выполнении задания могут использоваться инструменты удаленного доступа и специализированное программное обеспечение. Выбор средства связи и инструментов обусловлен характером практических заданий и может подбираться под конкретную программу профессиональной пробы.

Структура занятия включает:

1) рассказ эксперта о конкретной профессиональной области - ее роли в современной экономике, перспективах цифровизации, тенденциях развития, необходимых навыках для освоения профессии, возможных способах получения образования в конкретном городе, регионе;

2) выполнение практического задания под руководством эксперта. Деятельность должна быть конкретной и продуктивной, прямо соответствовать профессиональной деятельности без игровой адаптации. Позитивным элементом может стать продукт/изделие, которое участник произведет во время пробы и сможет забрать с собой. Пробы должны содержать набор простых практических операций в рамках профессиональной компетенции, пригодных для выполнения участником без предварительного опыта и специальных знаний, выходящих за рамки обычной школьной программы;

3) индивидуальную работу эксперта с участником, что может выражаться в индивидуализации заданий, контроле и консультировании с помощью инструментов удаленной и совместной работы. По итогам пробы участник получает устную оценку деятельности в рамках пробы, а также общие рекомендации по развитию тех или иных навыков, знаний или умений, выявленных в рамках пробы.

Для реализации пробы важен реальный профессиональный контекст. При выборе содержания профпроб необходимо учитывать региональную и территориальную специфику рынка труда, а также спектр профессий и специальностей, по которым реализуются образовательные программы вузов и профессиональных образовательных организаций. При реализации проб важен профессиональный контекст: материальная и человеческая среда, воспроизведение или качественная имитация технологических процессов, востребованность тех или иных профессиональных компетенций, демонстрация норм профессионального поведения, закономерностей профессиональных субкультур.

Информирование (рассказ эксперта) и консультирование (получение обратной связи от эксперта) при проведении профпроб не должны занимать большую часть времени и реализовываться в ущерб приобретению опыта практической деятельности. Приоритетная задача профпроб - повышение готовности к профессиональному самоопределению, формирование у участника личной позиции, вовлечение его в активную предметную деятельность (исключающую просто присутствие и пассивное наблюдение).

Важным элементом выполнения профессиональных проб является ее встраивание в другие формы профориентационной работы и осмысление тех проб, которые были у участника в опыте. Важную роль играет сопоставление результатов, впечатлений и ощущений от различных профпроб. Деятельность по рефлексии подобного опыта является одной из составляющих повышения готовности к профессиональному самоопределению.

Материально-технические условия реализации программы

Площадка

Площадкой для проведения практического занятия в онлайн-формате может выступить сервис видеоконференций или платформа для проведения вебинаров, а также другой Интернет-ресурс или веб-приложение, где реализованы возможности прямой видеосвязи, общения через чат, демонстрации рабочего стола или заранее загруженных медиа-материалов. В дополнение к этому возможно скачивание и установка на компьютеры пользователей программного обеспечения, находящегося в бесплатном доступе или заранее приобретенного организатором практического занятия. Вместе с тем, работа может вестись с использованием онлайн-сервисов и приложений удаленной и совместной работы, на порталах, библиотеках и платформах, доступ к которым является открытым и бесплатным (либо заранее оплачен организатором практического занятия).

Возможные расходы:

- оплата труда наставников;
- оплата Интернета;
- оплата площадок для проведения видеоконференций, вебинаров;
- оплата доступа к онлайн-сервисам, библиотекам, необходимым в рамках пробы для работы наставника или совместной работы наставника и участников.

Оценка качества освоения программы

Итоговая оценка работы участника в рамках программы производится экспертом, проводящим профпробу. Результаты эксперт направляет в электронном виде педагогу-навигатору, который, в свою очередь, обеспечивает внесение оценок каждого участника занятия через форму в личном кабинете на Платформе проекта для дальнейшего формирования индивидуальных рекомендаций по профориентации.

В зависимости от характера профпробы, могут оцениваться: приращение представлений и опыта деятельности в конкретной области, динамика изменения самооценки учащихся и ее адекватность, общее изменение мотивации школьника по отношению к профессиональному выбору и т.д.

В материалах, используемых для оценки результативности пробы, могут быть отражены как собственно составляющие пробы, так и ход ее рефлексивного осмысления, определения степени влияния на готовность к профессиональному самоопределению.

Для осмысления опыта, полученного в ходе профпробы, участнику предлагаются следующие вопросы:

- 1) что входило в содержание пробы?
- 2) удалось ли проявить инициативу в процессе пробы?
- 3) что вы увидели в действиях сверстников, также выполнявших пробу?
- 4) какой продукт удалось получить в процессе прохождения пробы?
- 5) кто может являться потребителями такого продукта?
- 6) сколько стоит произведенная работа в денежном эквиваленте (если уместно)?
- 7) какие новые знания, умения и навыки были приобретены?
- 8) какие проблемы имеются у представителей данной профессии, специальности?
- 9) возможна ли перспектива выполнения таких или схожих действий?
- 10) что изменилось в ваших представлениях о себе и жизненных планах после прохождения пробы?

6.2.4. Всероссийский профориентационный Фестиваль

Всероссийский Фестиваль профессий (далее - Фестиваль) представляет собой площадку для организации продуктивного взаимодействия ведущих экспертов-работодателей, представителей заведений высшего и среднего образования, педагогов-навигаторов и обучающихся.

Целью Фестиваля является популяризация профориентационного процесса за счет привлечения ведущих экспертов-работодателей, представителей ведущих вузов и ссузов.

В рамках Фестиваля должна быть подготовлена и реализована образовательная программа, включая кейсовые задания, мини-лектории, учебно-ознакомительные материалы.

Все кейсовые задания должны быть разработаны по единой методической схеме и должны в деятельностном ключе знакомить участников Фестиваля профессий с актуальными и востребованными профессиями региона.

7. Информационное сопровождение Проекта

Для популяризации и продвижения Проекта на территории Российской Федерации реализуется информационная кампания в средствах массовой информации, направленная на решение основных задач:

- 1) повышение узнаваемости Проекта "Билет в будущее" на территории Российской Федерации;
- 2) привлечение целевой аудитории на Платформу Проекта "Билет в будущее".

Со стороны Оператора Проекта выполняются следующие обязательства по продвижению и популяризации Проекта:

- разработка фирменного стиля (айдентики) Проекта;
- комплекс мероприятий, направленных на узнаваемость Проекта и привлечение целевой аудитории в Проект путем масштабной информационной кампании, в т.ч. в социальных сетях;
- оказание взаимной поддержки по освещению совместной деятельности по реализации Проекта в средствах массовой информации.

Со стороны субъекта Российской Федерации выполняются следующие обязательства по продвижению и популяризации Проекта:

- все информационные материалы, касающиеся реализации Проекта в субъекте Российской Федерации, в СМИ, социальных сетях, региональных информационных порталах должны быть подготовлены в соответствии с айдентикой Проекта и согласованы с Оператором Проекта;

- осуществление ежемесячного размещения публикаций о мероприятиях по реализации Проекта в региональных СМИ, согласованных с Оператором Проекта;

- предоставление фото- и видеоматериалов о мероприятиях по реализации Проекта в субъекте Российской Федерации в соответствии с предъявляемыми требованиями.

8. Участие детей с ограниченными возможностями здоровья (ОВЗ) и инвалидностью

Проект предусматривает создание условий для участия детей с инвалидностью и ограниченными возможностями здоровья (ОВЗ) на всех этапах его реализации.

Отметку о наличии ограничений по здоровью и инвалидности может сделать родитель/законный представитель при заполнении согласия на обработку персональных данных Участника и на его участие в мероприятиях Проекта. Проставление такой отметки не является обязательным. Родитель, не сообщивший о наличии ОВЗ и инвалидности у своего ребенка, берет на себя ответственность за возможные негативные последствия в ходе участия в Проекте.

Базовые условия для участия в Проекте лиц с ограниченными возможностями здоровья (ОВЗ) и инвалидностью:

1. Интерфейс Платформы предусматривает возможность переключения на адаптивный режим, комфортный для работы лиц с нарушением зрения.

2. В рамках этапа онлайн-диагностики на Платформе Проекта всем участникам доступны тесты "Почему я выбираю профессию", "Как я выбираю профессию" и "Что я выбираю", адаптированные по содержанию для ключевых нозологических групп (нарушение зрения (слабовидящие); нарушение слуха (глухие и слабослышащие, позднооглохшие); нарушение опорно-двигательного аппарата; общие заболевания (нарушение дыхательной системы, пищеварительной, эндокринной систем, сердечно-сосудистой системы и т.д.), задержка психического развития (легкая степень)) и трех возрастных категорий: 6 - 7, 8 - 9, 10 - 11 классы (кроме методики "Почему я выбираю профессию", которая не предполагает версию для 6 - 7 класса в связи с тем, что в этом возрасте пока рано говорить о формировании ценностно-смысловой структуры).

3. Для проведения мероприятий профессионального выбора, в которых могут принять участие лица с ограниченными возможностями здоровья (ОВЗ) и инвалидностью, разработаны матрица соответствия нозологических групп тем или иным профессиональным компетенциям, отражающая возможность проведения по данным компетенциям практических мероприятий, а также общие рекомендации по реализации мероприятий профессионального выбора для данной аудитории.

4. Для более эффективного осуществления профориентационной работы с учащимися с особенностями развития рекомендуется привлекать профессиональные образовательные организации, обеспечивающие поддержку функционирования региональных систем инклюзивного профессионального образования инвалидов и лиц с ограниченными возможностями здоровья (ОВЗ) в субъектах Российской Федерации, чьи ресурсы позволяют организовывать и осуществлять мероприятия профессионального выбора с учетом специфических особенностей развития и возможностей данных категорий.

Участие в мероприятиях профессионального выбора лиц с инвалидностью и ограниченными возможностями здоровья (ОВЗ) возможно с выполнением следующих условий:

со стороны площадки:

- архитектурная доступность площадки (наличие необходимой инфраструктуры, обеспечивающей безбарьерную среду для участников с разными типами нозологий);

- наличие у организатора, проводящего мероприятие профессионального выбора, соответствующей квалификации по работе с детьми определенной нозологической группы;

со стороны участников:

- согласие родителей (законных представителей);

- наличие сопровождающих лиц;

- наличие ограничений по конкретным нозологиям для конкретных профессий и по выполнению практических задач в рамках данных профессий.

Родителю/законному представителю, организующему участие ребенка с ограниченными возможностями здоровья (ОВЗ) или инвалидностью в мероприятиях профессионального выбора Проекта, рекомендуется заблаговременно уточнить характер и содержание мероприятия профессионального выбора и убедиться в доступности мероприятия для ребенка.

5. Рекомендации по построению индивидуальной образовательной траектории в части блока "Как выбирать" (продолжение профориентации и выбора) предусматривают отметку о доступности рекомендованной активности детям с теми или иными нозологиями.

9. Партнерское участие в реализации Проекта

Партнеры Проекта - предприятия и организации экономической и социальной сферы, научные организации, образовательные организации, промышленные предприятия, высокотехнологичный бизнес и иные организации, заключившие с Оператором Проекта соответствующее партнерское соглашение, предоставляющее возможность использовать указанный статус для ассоциации с Проектом "Билет в будущее". Партнеры Проекта должны иметь соответствующую компетенцию и участвовать в работе Проекта, включая участие в формировании рекомендаций по построению индивидуальной образовательной траектории, организации и проведении мероприятий профессионального выбора в формате профессиональных проб для участников Проекта, а также привлечении школьников к регистрации на Платформе.

Порядок привлечения Партнеров и заключения партнерского соглашения

Поиск Партнера осуществляется по инициативе Регионального оператора Проекта в порядке, предусмотренном настоящим разделом. Процедура выбора состоит из следующих последовательных этапов:

1) Опубликование Региональным оператором Проекта информации о возможности стать партнером Проекта. Региональный оператор Проекта не ограничен в выборе способов доведения до третьих лиц информации о поиске Партнеров.

2) Предоставление соискателями документов и информации для заключения партнерского соглашения. Соискатель должен:

- являться зарегистрированным в установленном порядке юридическим лицом или индивидуальным предпринимателем;

- осуществлять свою деятельность непрерывно и не менее трех лет к моменту направления запроса.

3) Согласование Региональным оператором Проекта с Оператором Проекта запроса по утверждению Партнера и заключение партнерского соглашения. Дальнейшее участие Партнера в рамках Проекта и его взаимодействие с Оператором Проекта регламентируется положениями данного партнерского соглашения.

10. Фирменный стиль Проекта

Фирменный стиль Проекта является одним из основных средств формирования в сознании целевой аудитории благоприятного имиджа о деятельности Проекта.

Фирменный стиль представляет собой набор цветовых, графических, текстовых, типографических, дизайнерских элементов, обеспечивающих визуальное и смысловое единство восприятия деятельности Проекта, а также всей исходящей от Проекта информации.

Главной целью формирования фирменного стиля является закрепление в сознании потребителей деятельности Проекта положительных эмоций, связанных с высокой оценкой качества деятельности, а также обеспечение Проекта особой узнаваемостью.

Деятельность по использованию фирменного стиля Проекта включает:

- внутреннее и внешнее оформление помещений мероприятий Проекта в фирменном стиле;

- изготовление рекламно-полиграфической продукции с использованием элементов фирменного стиля Проекта;

- создание информационно-образовательных, инструктивно-методических, новостных и других материалов с элементами фирменного стиля для использования в рамках реализации мероприятий Проекта, публикации в СМИ;

- оформление графических и аудиовизуальных материалов в соответствии с фирменной символикой Проекта.

В целях использования Партнерами и Региональными операторами Проекта фирменного стиля Проекта разработаны и представлены на Платформе для скачивания дизайн-макеты для производства рекламно-информационной продукции.

Оператор Проекта оставляет за собой право вносить изменения в фирменный стиль Проекта, а также документы, регламентирующие вопросы, связанные с использованием фирменного стиля Проекта.

Календарный план Проекта в 2021 г.

1. Запуск информационно-сервисной онлайн-платформы, которая содержит образовательные материалы для участников Проекта. Функционал платформы обеспечивает обучающимся 6 - 11 классов прохождение многоуровневой профориентационной диагностики, получение индивидуальных рекомендаций, выбор площадок для прохождения профессиональных проб (с 01.09.2021).

2. Обучение 5 тысяч педагогов-навигаторов по образовательной программе "Методы и методики профориентационной работы" для сопровождения обучающихся 6 - 11 классов на всех этапах реализации мероприятий Проекта (с 13.09 по 30.10.2021).

3. Проведение профориентационной диагностики на онлайн-платформе Проекта "Билет в будущее" (с 01.10 по 30.11.2021).

4. Проведение в школах Всероссийского профориентационного урока и Всероссийской профориентационной недели (с 01.10 по 15.10.2021).

5. Открытие мультимедийных выставок-практикумов и проведение Всероссийского профориентационного форума-фестиваля в г. Санкт-Петербург (с 15.10 по 30.11.2021).
